

คู่มือ งานวิจัยเพื่อพัฒนาท้องถิ่น



นางสาวเบญจารีย์ สกุดราษฎร์
นางสาวพิชญา เจริญวงศ์

การวิจัยเพื่อพัฒนาท้องถิ่น หมายถึงอะไร

กระบวนการพัฒนาและแสวงหาความรู้ใหม่ ผ่านกระบวนการปฏิบัติร่วมกันของชุมชนท้องถิ่นที่ก่อให้เกิดการเปลี่ยนแปลง/การพัฒนา เป็นงานของคนท้องถิ่น เพื่อคนท้องถิ่น เน้นการมาร่วมทำวิจัยของชาวบ้านเจ้าของ ปัญหาเป็นผู้ปฏิบัติการลงมือทำวิจัยเองเพื่อแก้ไขปัญหา ทั้งนี้ตั้งแต่การหาประเด็นปัญหาในชุมชน เป็นโจทย์ที่ต้องหาคำตอบและทางออกโดยคนในชุมชนเอง ภายใต้การเข้ามาร่วมทำงานเป็นทีมทำงานวิจัยในพื้นที่โดยมีพี่เลี้ยง ของคณาจารย์และนักวิจัย ซึ่งอาจเป็นเจ้าหน้าที่ของรัฐที่ทำงานในพื้นที่ร่วมกับชาวบ้าน เพื่อรวบรวมข้อมูล มีการวางแผนดำเนินการ มีการวิเคราะห์และทดลองปฏิบัติรวมทั้งการสร้างทางเลือก ในการจัดการต่าง ๆ เพื่อนำไปปรับแก้ปัญหาของชุมชนท้องถิ่น การวิจัยเพื่อท้องถิ่นจุดมุ่งหมายของงานวิจัยเพื่อเพิ่มพลังทางปัญญาให้ชาวบ้าน เช่น งานวิจัยปฏิบัติการอย่างมีส่วนร่วม งานวิจัยปฏิบัติการเพื่อการพัฒนา



วิธีการพื้นฐานของการวิจัยเพื่อพัฒนาท้องถิ่น

พัฒนาโจทย์วิจัยให้คมชัด/ ออกแบบการวิจัยเบื้องต้น
= โครงการวิจัย

เก็บรวบรวม/วิเคราะห์ข้อมูล/ ออกแบบปฏิบัติการ
= รายงานความก้าวหน้า

ปฏิบัติการ/ถอดบทเรียน /สรุปผลการวิจัย
= รายงานฉบับสมบูรณ์

คุณลักษณะสำคัญของงานวิจัยเพื่อพัฒนาท้องถิ่น

การวิจัยเพื่อพัฒนาท้องถิ่นขึ้นอยู่กับวิถีคิด เรียกว่าเป็นหลักการลักษณะสำคัญ
ของงานวิจัยเพื่อพัฒนาท้องถิ่น

โจทย์การวิจัยต้องมาจากชุมชน

ถึงแม้ว่าจะมีนักวิชาการจากภายนอกเข้าไปจุดประกายแต่ท้ายที่สุดแล้ว
ชุมชนก็เห็นพ้องตรงกันและร่วมทำวิจัย

ชุมชนทำวิจัยเอง

ชุมชนต้องมีส่วนร่วมในกระบวนการวิจัยและเป็นวิจัยเชิงปฏิบัติการ
ร่วมตั้งแต่การพัฒนาโจทย์ การเก็บข้อมูล การวิเคราะห์ข้อมูล การปฏิบัติการ
แก้ไขปัญหา ที่มาจากข้อมูล การสรุปผลการวิจัย

เน้นเรื่องการมีส่วนร่วมจากทุกส่วนที่เกี่ยวข้อง

โดยเฉพาะอย่างยิ่งชุมชนเจ้าของปัญหาและผู้ที่เกี่ยวข้องกับเจ้าของปัญหา
เพื่อสร้างความรู้สึกร่วมเป็นเจ้าของ

คิดกิจกรรมบนฐานข้อมูล

มีการเก็บรวบรวมและวิเคราะห์ข้อมูล โดยเริ่มตั้งแต่การออกแบบ การวางแผนก่อน
เริ่มทำวิจัย จะทำให้ชาวบ้านรู้จักตนเอง รู้ว่ามี
ปัญหาอะไรตรงไหน

การพัฒนาและยกระดับการใช้ความรู้ท้องถิ่น

ภูมิปัญญาท้องถิ่นในการวิจัยเพื่อท้องถิ่น ทำให้ชุมชนรู้จักตนเองพึ่งตนเอง เห็นทุนชุมชนเดิมที่มีอยู่และนำทุนชุมชนภูมิปัญญาท้องถิ่นไปผสมผสานกับความรู้ใหม่เพื่อการแก้ไขปัญหาชุมชนพัฒนาชุมชนนั้นคือชุมชนท้องถิ่น เป็นผู้ได้รับประโยชน์จากการวิจัย

การสร้างคนมากกว่าความรู้

โดยเฉพาะชาวบ้านภายใต้หลักคิดงานวิจัยชุมชนต้องเป็นงานวิจัยโดยคนในชุมชน ของคนในชุมชน และเพื่อคนในชุมชน

การเสริมพลังอำนาจของชุมชน

การวิจัยเพื่อท้องถิ่นเป็นกระบวนการเรียนรู้ชุมชนควบคู่กับการปฏิบัติการพัฒนา โดยมีชุมชนพื้นที่เป็นที่ตั้ง ดังนั้น การบริหารจัดการงานวิจัยกระบวนการวิจัยจึงเป็นส่วนสำคัญที่จะช่วยให้เกิดการมองเห็นตัวตนของชุมชน ที่เป็นเสมือนการสร้างพลังศรัทธาเชื่อมั่นในชุมชนหมู่บ้าน และมีพลังลุกขึ้นมาปฏิรูปชุมชน ด้วยพลังของคนในชุมชนเอง

ขั้นตอนของงานวิจัยเพื่อท้องถิ่น

1. การแสวงหาค้นทำวิจัย

คุณสมบัติของนักวิจัยเพื่อท้องถิ่น มี 3 คุณสมบัติ คือ

1. เป็นผู้มีจิตสาธารณะ
2. ต้องมีจิตใจใฝ่รู้
3. ต้องมีความเพียรมหาศาล
4. ทีมที่จะเป็นนักวิจัยมีมากกว่า 5 คน ขึ้นไป ดังนั้น ถ้าจะประกอบ

ทีมวิจัยจึงต้องมี 2 อย่างคือความสัมพันธ์ที่ดีและมีความเข้าใจร่วมกัน

2. การพัฒนาโจทย์

1. ต้องเป็นโจทย์ของชุมชน
2. สำรองวิเคราะห์สถานการณ์บริบทชุมชน
3. ทุกคนเข้าร่วม และทุกคนต้องรู้บทบาทหน้าที่ที่กำลังทำ
4. เวลาในการพัฒนาโจทย์ 1 เดือน ถึง 2 – 3 ปี

3. การออกแบบงานวิจัย

ทีมนักวิจัยต้องทำความเข้าใจร่วมกันเรื่องการออกแบบงานวิจัย

4. การทำความเข้าใจ ในงาน

ทุกขั้นตอนการทำงานวิจัยที่วิจัยทั้งหมด นักวิจัย ชาวบ้านสามารถบอกได้ว่าตั้งแต่เริ่มต้นจนปลายทางเขา ทำอะไร อย่างไร เพราะอะไร ได้อะไร

5. การใช้ประโยชน์จากงานวิจัย

ต้องนำผลการวิจัยไปคืนข้อมูลให้ชุมชน การนำผลการวิจัยไปใช้ประโยชน์มีประมาณ 5 ด้านได้แก่

1. การใช้ประโยชน์ในเชิงวิชาการคือการเขียนบทความ
2. การใช้ประโยชน์ในเชิงเศรษฐกิจ
3. การใช้ประโยชน์ในเชิงสังคม
4. การใช้ประโยชน์เชิงการแก้ไขปัญหาด้านต่างๆ เช่น ด้าน

สิ่งแวดล้อม ด้านสุขภาพ เป็นต้น

5. การใช้ประโยชน์ในเชิงนโยบายระดับต่างๆ เช่น ระดับชาติ ระดับจังหวัด ระดับอำเภอ ระดับตำบล ระดับหมู่บ้านระดับกลุ่ม และครัวเรือน เป็นต้น โดยต้องใช้กระบวนการหนุนเสริมอีก เช่น กระบวนการจัดทำข้อเสนอเชิงนโยบายสาธารณะ มีนักการตลาด นักนิเทศศาสตร์เข้ามาช่วย

6. การขยายผล นำผลการวิจัยไปขับเคลื่อนต่อ

พัฒนาเป็นประเด็นสาธารณะเพื่อผลักดันให้ผู้มีส่วนเกี่ยวข้อง โดยเฉพาะภาครัฐ ภาคเอกชน ภาคส่วน นำไปใช้ดำเนินการต่อ

7. การถอดบทเรียนหรือการสรุปบทเรียน

เป็นการทบทวนสรุปครั้งสุดท้าย ระหว่างทางก็มีการถอดบทเรียนอยู่บ้างแต่การถอดบทเรียนปลายทางเป็นเรื่องสำคัญ สรุปดังนี้

ฐานคิด/วิธีคิด

หลักการ

1. แสวงหานักวิจัย

2. การพัฒนาโจทย์

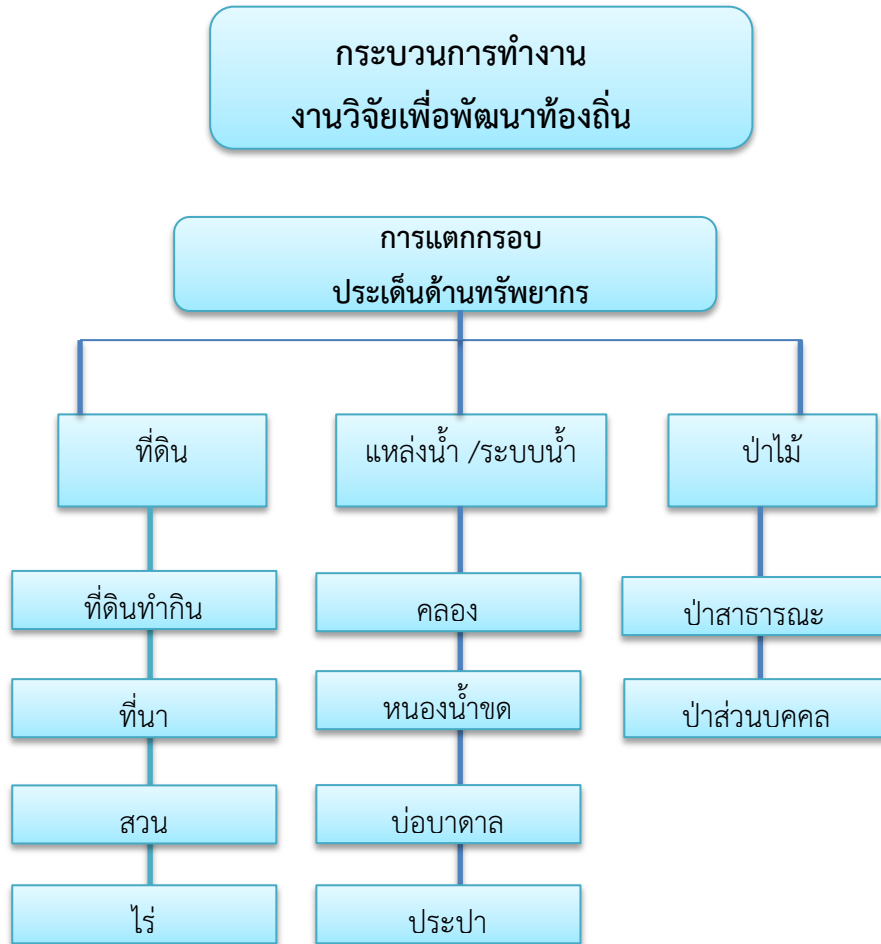
3. การออกแบบวิจัย

4. การทำความเข้าใจ

5. การจัดการข้อมูล

6. การใช้ประโยชน์จากข้อมูล

7. การถอด/สรุปบทเรียน



วิธีการเก็บข้อมูลในงานวิจัยเพื่อพัฒนาท้องถิ่น

การสังเกต (Observation)

เป็นวิธีการขั้นพื้นฐานที่นักวิจัยสามารถจะนำ มาใช้เก็บข้อมูลได้เพื่อ
เข้าใจลักษณะ ธรรมชาติและปรากฏการณ์ของชุมชน แบ่งเป็น

1. การสังเกตแบบมีส่วนร่วม (Participant Observation)
2. การสังเกตแบบไม่มีส่วนร่วม (Non Participant Observation)

แบ่งเป็น

- การสังเกตแบบมีโครงสร้าง (structure Observation)
- การสังเกตแบบไม่มีโครงสร้าง (Unstructured Observation)

การสัมภาษณ์ (Interview)

การสนทนาซักถามอย่างมีจุดมุ่งหมาย เพื่อให้ได้ ข้อมูลเรื่องใดเรื่อง
หนึ่งที่ต้องการ

การสนทนากลุ่ม (Focus Group)

เป็นวิธีการศึกษาชุมชนที่ต้องการเก็บรวบรวมข้อมูลในภาพรวม เช่นทัศนคติ ความคิดเห็นการเลือกบุคคลมาร่วมวงสนทนากลุ่ม ควรมีคุณลักษณะทางสังคมและสิ่งแวดล้อม ที่คล้ายคลึงกันมาร่วมวง สนทนากลุ่ม มีผู้นำการสนทนา ที่มีความรู้ความสามารถในการนำประเด็นการสนทนากลุ่มและมีทักษะในการควบคุมสถานการณ์ในการสนทนาเลือกสถานที่ที่มีบรรยากาศสงบ ปราศจากเสียงรบกวน

รูปแบบการสนทนากลุ่มนั่งคุยกันระหว่าง คนมากกว่า 2 คนแต่ไม่เกิน 12 คน มีผู้ดำเนินการสนทนากลุ่ม ผู้จัดประเด็นพูดคุย และผู้ช่วย ในวงสนทนากลุ่มการ

สำรวจ (Survey)

โดยใช้แบบสำรวจ แบบสอบถาม และเครื่องมืออื่นๆ เช่น การประเมินชนบท การมีส่วนร่วม

คุณสมบัติและบทบาทหน้าที่ของนักวิจัยเพื่อพัฒนาท้องถิ่น

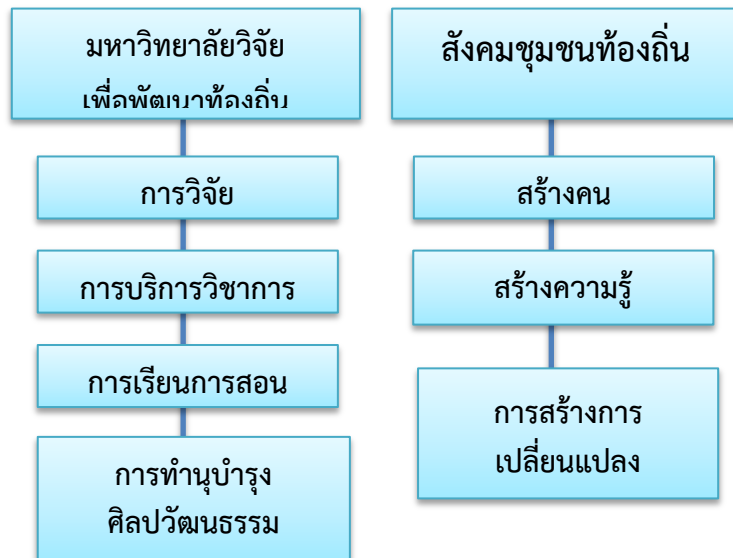
คุณสมบัติพื้นฐานของนักวิจัยเพื่อท้องถิ่น

1. มีวุฒิภาวะที่ดี ได้รับการยอมรับจากชุมชน
2. มีมนุษยสัมพันธ์ที่ดี (พูด, กริยาท่าทาง)
3. มีความเพียร อดทน
4. มีความเสียสละ
5. มีวินัย
6. มีความอ่อนน้อมถ่อมตน
7. มีความพอใจในงาน
8. มีความรู้โดยเฉพาะในเรื่องที่จะทำ วิจัย
9. มีทักษะ ความรู้ ประสบการณ์ ได้แก่
 - 9.1 การเขียน/จดบันทึก
 - 9.2 การจัดการกระบวนการเรียนรู้แบบมีส่วนร่วม
 - 9.3 การประสานงาน
 - 9.4 การบริหารจัดการ (คน/งาน/งบประมาณ)
 - 9.5 การเงิน การบัญชีที่เข้าใจง่ายตรวจสอบได้

บทบาทหน้าที่ของนักวิจัยเพื่อพัฒนาท้องถิ่น

1. การประสานงาน
2. การสร้างกระบวนการเรียนรู้ภายในทีมวิจัยและกับชุมชน
3. การเก็บข้อมูล บันทึกข้อมูล
4. การวิเคราะห์ข้อมูล
5. การเขียนรายงาน
6. การสื่อสารกับชุมชนเพื่อสร้างการเรียนรู้ และความร่วมมือ
7. การแสวงหาความรู้ใหม่ๆ เพื่อนำ มาใช้ในการสนับสนุนการทำงาน

เป้าหมายและผลลัพธ์ที่คาดหวังของงานวิจัยเพื่อพัฒนาท้องถิ่น



งานส่งเสริมงานวิจัยและตำรา

มหาวิทยาลัยนราธิวาสราชนครินทร์

99 หมู่ 8 ตำบลโคกเคียน อำเภอเมือง จังหวัดนราธิวาส